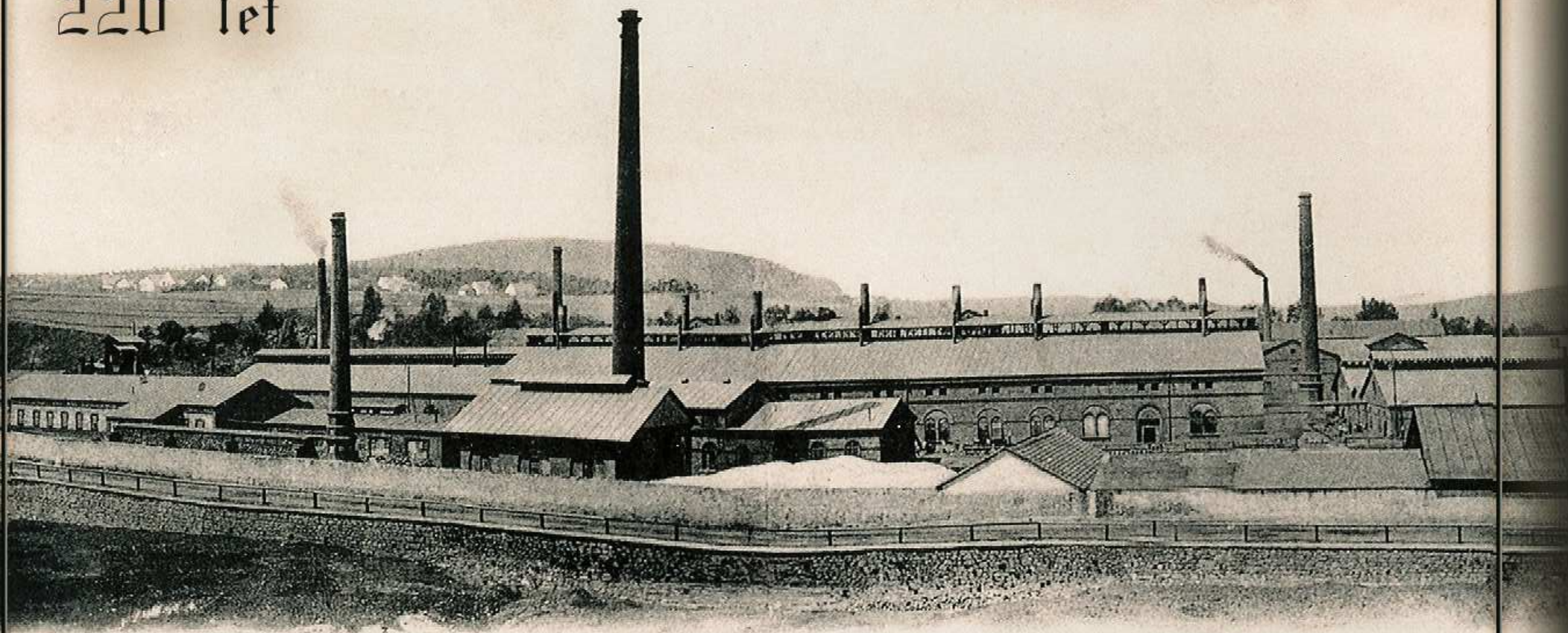


220 let



Certifikát medaile vydaný k výročí 220 let od založení Huťe příbramské.
1786–2006

3 historie příbramské Hutě

Oživení báňské a hutnické činnosti nastalo na Příbramsku v první polovině 18. století. Bylo ale pouze přechodné. Přetrvávala nízká odborná úroveň horních a hutních úředníků, jež neumožňovala zavádět pokročilejší techniku. Praktickým důsledkem byl nedostatek účinných zařízení k odvodňování šachet a k těžbě rudniny a hlušiny z hlubších pater. Pro nedostatek peněz se horní správa nevěnovala otevírání nových žil a pouze rychle vytěžovala rudninu v horních patrech, které ale kvapně ubývalo.

Strálovost báňského podnikání nebyla lhostejná monarchii, která byla výrazně zadlužena následky válek. Proto císařovna Marie Terezie nařídila výnosem dvorské komory ze dne 28. března 1772, aby kutnohorský hutník Jan Antonín Alis nastoupil do Příbrami na místo královského horního a hutníka. Oficiální jmenování provedl svým přípisem c. k. nejvyšší mincovní a horní úřad v Praze dne 18. dubna 1772.

Jan Antonín Alis (1732 – 1801), rodák z Vysoké Pce u Příbrami, byl výjimečnou postavou v celé historii příbramského hornictví a hutnictví. Odvážně a energicky zaváděl řadu technických, organizačních a ekonomických reforem, jejichž dopad se začal projevovat již od roku 1784. Od toho roku začalo období prosperity celého příbramského důlního závodu, dále se zlepšilo založením nové hutě a trvalo prakticky nepřetržitě více jak sto let.

11. října 1779 se začal hloubit Vojtěšský důl a po jeho uvedení do plného provozu se stále zvyšovala zásoba rud, které stará huť u Rodlesí nemohla zpracovat. Jan Antonín Alis proto navrhl vybudovat novou moderní huť na soutoku Litavky a Obecnického potoka v místě, kde stála již v roce 1632 malá huť na zpracování rud z okolních ložisek.

Jedním z hlavních důvodů pro toto umístění byla možnost zásobování hutě vodou z Litavky i z Obecnického potoka. Po dlouhém jednání se zemským gubernií a Příbramskou obcí obdržel horní úřad v Příbrami od dvorské kanceláře souhlas se stavbou hutě až 14. února 1786. Do té doby již dosáhla cena kovů v nahromaděných zásobách rud 16015 zlatých, což o 4000 zlatých převyšovalo rozpočet na stavbu hutě. Huť se začala stavět 10. dubna 1786 a stavba byla dokončena v roce 1793.

Hloubením Vojtěšského dolu od roku 1779 a vybudováním nové hule v letech 1786–1793 byly položeny základy pro těžbu na jednom z nejmohutnějších ložisek olověných a stříbrných rud v Evropě. Do poloviny 19. století bylo otevřeno celkem devět šacht a zvyšující se dodávky rud měly vliv na postupné rozšiřování a modernizaci hule.

Dodávky stříbra i olova z příbramské hule byly v 19. století pro rakouskou monarchii velmi důležité. V roce 1848 dodala příbramská huť přes 80 % celkové výroby stříbra v monarchii a v 80. a 90. letech stoupl tento podíl na více jak 90 % u stříbra, ale i u olova.

Ke konci 19. století postihly příbramský báňský podnik dvě pohromy. 31. května 1892 vypukl na šachtě Marie požár, při němž přišlo o život 319 horníků a záchránářů.

Po první světové válce přešel báňský podnik včetně hule do vlastnictví československého státu a oficiální název hule se změnil z německého názvu Die k.k. Silber und Bleihütte zu Příbram na Státní huť na stříbro a olovo v Příbrami.

Od 1. července 1951 vznikl samostatný národní podnik Kovoňulě Příbram. Tím skončila téměř 650-letá společná historie stříbrných dolů a hule na Příbramsku.

V 50. a částečně i v 60. letech 20. století rozvoj hule stagnoval. Pod tlakem nadřazených orgánů se výroba olova zvyšovala na úkor větších ztrát a zhoršování pracovních a zdravotních podmínek zaměstnanců.

Listopadové revoluční události z roku 1989 výrazně předznamenal další vývoj hule. Během posledního desetiletí 20. století došlo v huťi k zásadním změnám, takže lze toto období považovat za jedno z nejvýznamnějších v celé historii příbramské hule.

V říjnu 1994 proběhla privatizace podniku a vznikla akciová společnost Kovoňulě Příbram.

V dubnu 1996 získal rozhodující podíl v akciové společnosti český podnikatel, působící řadu let zahraničí, pan PhDr. Milan Sládek. Tato událost přispěla k zásadní modernizaci technologií a rozvoji všech divizí akciové společnosti. Bavá dějí se technologie citlivé k životnímu prostředí a bezpečnosti práce s vysokými nároky na jakost.

Jako uznání své činnosti získala akciová společnost řadu ocenění.

Kovoňulě Příbram nástupnická, a.s. je nyní známa odborné veřejnosti nejen v Evropě, ale i v zámoří a je důstojným pokračovatelem příbramské Stříbrné hule, založené v roce 1786 a historicky navazuje i na tradici hule, o níž je první zpráva v listině z roku 1311.

Pamětní medaile 1786–2006

Při příležitosti 220 let založení příbramské Huť vydává společnost KovoHuť Příbram nástupnická, a.s. pamětní medaili z měkkého olova (99.97%), o průměru 30mm.



Na aversu medaile je vzdálený severovýchodní pohled na Příbramskou Huť skrze vstupní bránu, pod níž je umístěný nápis KovoHuťe Příbram, v zadní části je dominantní komín vysoký 164m, který prolíná nápis 220 let.

Na aversu jsou dva huťníci u pece pro rafinaci stříbra. Z kouřící dobové pece huťník, který je na pravé straně, stahuje klejst a druhý huťník pracuje s klejstem.

Levou stranu tohoto reversu lemují letopočet 1786–2006.

Pamětní medaile 1786–2006

Při příležitosti 220 let založení příbramské Hně vydává společnost KovoHně Příbram nástupnická, a.s. pamětní medaili ze slitiny olova a 3% antimonu, o průměru 50mm.



Na aversu medaile je vzdálený severovýchodní pohled na Příbramskou Hně skrze vstupní bránu, pod níž je umístěný nápis KovoHně Příbram, v zadní části je dominantní komín vysoký 164m, který prolíná nápis 220 let.

Na aversu jsou dva hutníci u pece pro rafinaci stříbra. S kouřící dobové pece hutník, který je na pravé straně, stahuje klejst a druhý hutník pracuje s klejstem.

Levou stranu tohoto reversu lemuje letopočet 1786–2006.